



NY SIM- OCH IDROTTHALL OCH PARKERINGSKUS GESTALTNINGSPROGRAM DETALJPLAN FÖR DEL AV GYMNASIET 4

GESTALTNINGSPROGRAMMETS SYFTE

Gestaltningens syfte är att illustrera och tydliggöra detaljplanens intentioner och fastighetsägarens ambitioner.

Gestaltningens program beskriver och konkretiserar principerna för stadsrummens och bebyggelsens utformning. Dessa formulerar och förtydligar användningen av tongivande material och färger, vegetation, utrustning och andra element som ger området och bebyggelsen önskad karaktär.

Gestaltningens program avses läsas tillsammans med plankarta och tillhörande dokument.

Riktlinjerna vill även framgent stödja områdets fortsatta utveckling, så att bebyggelsen behåller och utvecklar sin specifika karaktär och identitet.

Gestaltningens program utgör ett underlag och ökar förståelsen/ tolkningsgraden av innehållet i plankarta och planbeskrivning. Programmet fungerar dessutom som riktlinjer för projektet efter planskedet och utgör stöd vid kommande handläggning av bygglov.

MEDVERKANDE

Gestaltningens program har tagits fram av Huddinge Kommun och Huddinge Samhällsfastigheter i samarbete med a och d arkitektkontor, Stark Arkitekter och Ek landskapsarkitekter.

Gestaltningens program är baserat på tidigare arbeten utfört av Sweco, Wi landskap och Link Arkitektur.

INNEHÅLLSFÖRTECKNING

Gestaltningens programs syfte	2
Innehåll	2
Planeringsförutsättningar	3
Plats, material och typologi	4
Hållbarhet	5
Situationsplan	6
Landskap gestaltning	7-8
Förutsättningar och ställningstaganden	9
Exteriör gestaltning	10-11
Utsnitt elevationer	12
Perspektiv	13
Volymstudie i google earth	14
Sektioner	15
Parkeringshus	16-18

PLANERINGSFÖRUTSÄTTNINGAR

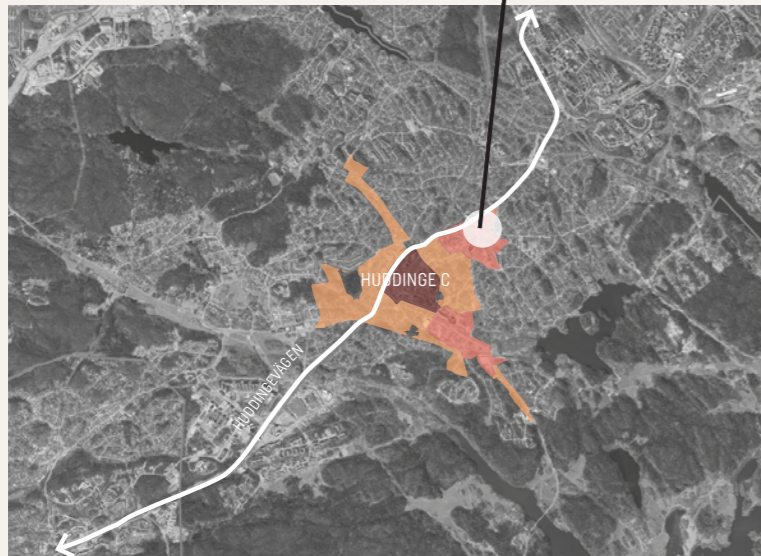
I ett strategiskt läge vid kommunens huvudvägnet och infart till Huddinge invid Huddingegymnasiet planeras en ny sim- och idrottshall för kommunens alla invånare.

Området definieras idag av stora byggnader för undervisning, idrott och kommunal förvaltning. I området finns Huddingegymnasiet med tillhörande aula, den befintliga simhallen Huddingehallen samt en högre kontorsbyggnad. Samtliga byggnader är uppförda under 70-talet.

Den nya sim- och idrottshallen placeras öster om befintliga Huddingegymnasiet, på en plats som tidigare var reserverad för utbyggnad av gymnasiet med en yrkesskola.

Huddinge är en växande kommun. Den nya simhallen ska vara en centralt placerad huvudhall som tillsammans med övriga simhallar möter kommunens samlade behov av exempelvis simskoleundervisning, motionsutövande, föreningsliv med mera. Simhallsdelen består av bassäng med 50-metersbana, multibassänger, familjebad samt friskvårdslokaler. Idrottshallar för handboll, gymnastik och skolundervisning ska ingå i samma byggnad. A-hallen med fokus på handboll är en större hall med läktarplatser för 1500 åskådare. B, C och D-hallen är idrottshallar för skolidrott, trupp gymnastik, kampsport och bågskytte.

NY SIM- OCH IDROTTSHALL
Inom stadsutvecklingsområde i utvecklingsplanen 2050



Orientering i Huddinge kommun

Illustration: Sweco



Illustration: Sweco

PLATS, MATERIAL OCH TYPOLOGI

Platsen för den nya sim- och idrottshallen är idag en outbyggd gräsyta invid Huddingevägen. Vägen är både en barriär men också en central del av Huddinges vägnät.

Området består idag av flera olika bebyggelsetyper. I norr och öster har vi en varierad småskalig villabebyggelse - varierad i sitt uttryck i såväl form som materialitet.

I väster finns en mer storskalig miljö formad för undervisning med gymnasiebyggnaden som central punkt. Huddingegymnasiet med tillhörande aula, Huddingehallen samt förvaltningsbyggnad tillkom i en tidstypisk gestaltning med en sammanhållen materialpalett av tegel, glas och betong. Byggnadernas utformning diskuterades flitigt då allmänheten var engagerade i områdets utveckling.

KARAKTÄRSDRAG:

- Platta tak
- Stora glaspazier/ fönsterband
- Betongelement
- Väl inpassade byggnader i platsens terräng

BEFINTLIGA MATERIAL



Illustration: Sweco



1. Befintlig simhall i tegel, trä och betong.

Bild: Sweco



2. Huddingegymnasiet i 1-2 våningar. Väl inpassad i platsens terräng.

Bild: Sweco



3. Platsen utgörs idag av en stor gräsyta där nya sim- och idrotthallen planeras.

Bild: Sweco



4. Exempel på småskalig villabebyggelse i området.

Bild: Sweco

HÅLLBARHET

Övergripande hållbarhetsmål
Miljöcertifiering kommer att tillämpas för att säkerställa att helheten lever upp till ställda ambitioner för projektets hållbarhetsaspekter.

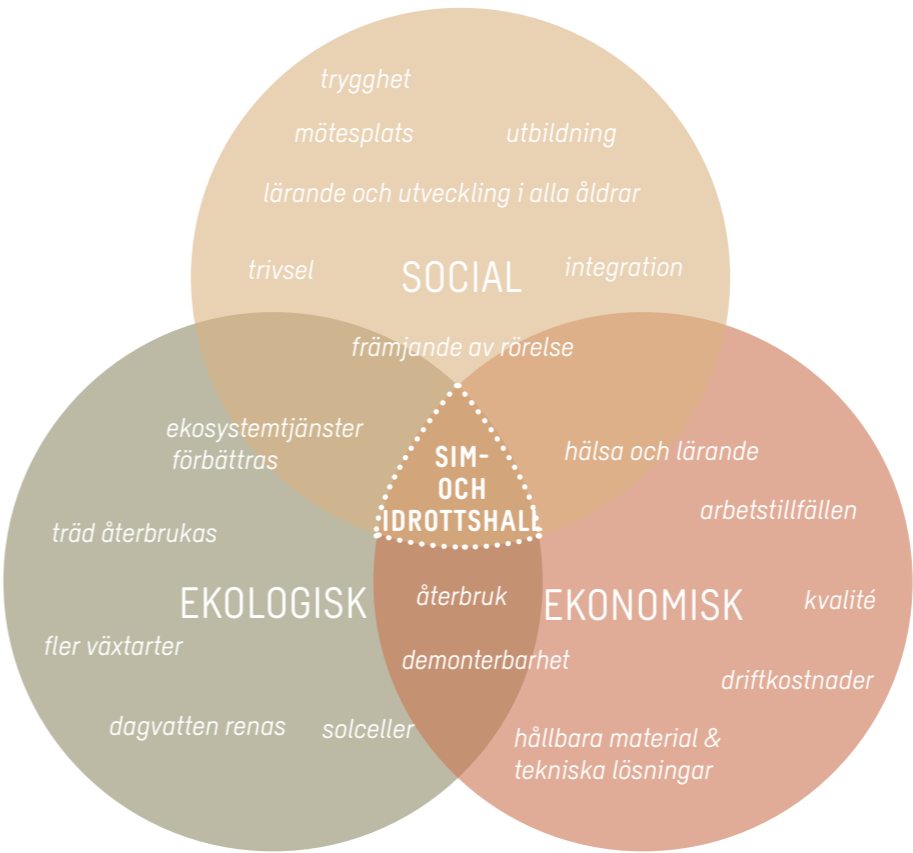
Hållbara tekniska lösningar
Solceller, kvalitativa materialval med lång hållbarhet väljs ut med omsorg för att samspela med byggnadens estetiska uttryck. Byggsystem som utformas för en flexibilitet och demonterbarhet.

Återbruk av material
Målsättningen är att använda sig av återbrukade material och låta ingå i gestaltningen av den nya.

Ekologisk hållbarhet
Ekosystemtjänster i området förbättras genom mångfald som gynnar både huddingeborna, djur och växtliv. Dagvatten hanteras och renas på platsen. Fällda träd sparas som faunadepåer.

Social hållbarhet
En ny mötesplats med plats för alla. Utvändiga som invändiga platser gestaltas för att främja möten och rörelse. Livet mellan husen, rummen och byggnaden ska samspela för att skapa en mänsklig skala som inbjuder till interaktion. Integrerad ljussättning i fasaderna används som ett gestaltningsverktyg för att skapa trygghet och underlätta orientering.

Ekonomisk hållbarhet
Att skapa en modern och yteffektiv byggnad som är kvalitativ och hållbar i många år är viktigt för att på lång sikt skapa en ekonomisk hållbarhet.



ÖVERGRIPANDE HÅLLBARHETSMÅL



FN:s 17 hållbarhetsmål



Hållbarhetsmål av stor betydelse i projektet

Illustrationer: Sweco

REFERENSER ÅTERBRUK



Exempel på hur skolbarn hjälpt till att skapa konst av återbrukade betongstenar och sprida glädje och trygghet med visdomsord och bilder för skolkompisar att ta del av på nyanlagd skolgård.



Form och funktion. Ett staket av återbrukade cyklar.



Konstverk som skulle gå att återbruka i nya simhallen. Konstnärer: Acke Oldenburg, Domenico Inganni

Bilder: Sweco

SITUATIONSPLAN

Området för detaljplanen är del av Kv. Gymnasiet 4.
Det är bra förbindelser till området via gång- och cykelvägen Fritidsgången och med kollektivtrafik. Huvudsakliga gångstråk är genom området från sydväst i linje med Huddingegymnasiet eller via gångbron över Huddingevägen i norr. Platsens rörelser och stråk är viktiga att bevara och förtydliga när nya publika rum och kopplingar utvecklas på platsen.

De olika funktionerna i sim- och idrottshallen synliggörs i gestaltningen genom volymindelning i höjd samt öppningar och förskjutningar i fasad.

I söder vänder sig byggnaden mot en småskalig villamiljö med finmaskigare gatunät. Ett välkomnande entrétorg i anslutning till villabebyggelsen är det första man möts av som besökare. En tydlig entrésituation med indragna glaspartier visar insidans aktiviteter och rörelser och skapar en stor grad av öppenhet som främjar möten, social samvaro samt bidrar till en tillgänglig och inkluderande miljö. Omhändertagen belysning ger ett tryggt och transparent uttryck.

Sim- och idrottshallens norra sida skapar en ny front mot Huddingevägens storskaliga trafikmiljö. Här finns separata entréer för personal och leveranser. Grönskan längs vägen kompletteras för att behålla befintlig karaktär och ge byggnaden en mjukare framtoning.

NYTT LANDMÄRKE

- Nya sim- och idrottshallen blir en destination och ett landmärke för hela kommunen.
- Runt nya sim- och idrottshallen skapas nya vistelsemiljöer och stråk. Kopplingarna till området bevaras och förstärks.
- En samlingspunkt för Huddinges alla invånare.



Illustration: Sweco



LANDSKAPSGESTALTNING

Mellan den nya sim-och idrottshallens huvudentré och Gymnasievägen föreslås ett öppet entrétorg. Torget öppnar sig för cykel- och gångtrafik från Fritidsgången och ifrån Gymnasievägen, medan biltrafiken får en ny infart norr om torget. I norra delen av entrétorget finns parkeringsplats för cyklar samt möjlighet för funktionsnedsatta och färdtjänst att kunna parkera och angöra.

Utemiljön ska främja rörelse och därför anläggs en plats för spontanidrott parallellt med hallens södra långsida. Sittgradänger för tonårshäng, gymredskap av olika viktklasser samt seniorgym uppmuntrar till en blandning av åldersgrupper. Strax söder om entrétorget anläggs en yta för gruppträning, exempelvis spinning eller dans (se detaljerad plan entrétorg). Ytorna för spontanidrott är nedsänkta för att hantera skyfallsvatten.

Parken gestaltas nedsänkt för att hantera skyfallsvatten men ska också i någon mån kompensera för den stora gräsytan som bebyggs med den nya sim- och idrottshallen. Den nedsänkta ytan utformas som en plan oprogrammerad gräsyta för häng och spontana aktiviteter och ska vara tillgänglig att nå ner till för alla. Kantzonerna utformas med sittmöjligheter i sol och skugga.

Ett starkt bevarandevärt element på platsen är allén längs Fritidsgången. Alléns linje förstärks genom att nya formstarka träd planteras, befintlig gång- och cykelbana trafiksepareras och breddas. På sidorna av allén anläggs planteringar i form av regnbäddar.

Platsen som bildas mellan sim- och idrottshallen och Huddingegymnasiet övergår från ett lummigt grönt stråk med bevarade träd och klipphällar i norr, till en öppen yta som ansluter till Fritidsgången vid gymnasiets östra entré. Stråket får i korsningen med Fritidsgången ett esplanadliknande uttryck och ansluter till spontanidrotten i öst eller till en nyanlagd nedsänkt park i väst.

I nordöstra delen av området, i anslutning till den nya infarten, anläggs ett nedsänkt grönområde för dagvatten- och skyfallshantering. I detta område placeras också korttidsparkeringar och hämta-/lämnaytor.

En kvartersgata till det nya parkeringshuset väster om Huddingegymnasiet anläggs mot Lännavägen.



Illustrationsplan utemiljö. Skala 1:2000

Illustration: Ek landskapsarkitekter

REFERENSER LANDSKAPSGESTALTNING



Exempel på växtlighet med skogskaraktär

Exempel på växtlighet vid fasad som klättrar på spalje

Exempel på upphöjd plantering

LANDSKAPSGESTALTNING

Utformningen av hallens entrétorg speglar det befintliga torget vid Huddingegymnasiets aula, med plattläggning och infällda friser av gatsten. På torget anläggs låga planteringsytor omgärdade av granitmurar i sitthöjd. En yta för konst kan reserveras i en av planteringsytorna för att ytterligare markera hallens huvudentré.

VIKTIGA STÄLLNINGSTAGANDEN FÖR LANDSKAPSGESTALTNINGEN

- Träd och planteringar ger en välkomnande känsla och skugga som bidrar till behagligt närlägnat.
- Markbeläggning och utrustning av hög kvalitet.
- Hela torget utförs utan nivåskillnader. Möblering styr var fordon får förekomma och skapar skyddade gångstråk.
- Trygg trafikmiljö för alla besökare.
- Entrétorget ska i största möjliga mån vara fritt från fordonstrafik.
- Cykelparkeringar placeras i utkanten av torget, nära entrén och med god sikt till entrén för att minska risken för felparkerade cyklar.
- Gott om sittmöjligheter, både enklare och tillgänglighetsanpassade.
- Bra och varierad belysning för trygghet och god gestaltning.



Planteringar vid entrén skyddas med granitmurar. Även sittytor i trä monteras för att uppmuntra till vistelse.



Markmaterial gatsten och betongplattor an knyter till torget vid Huddingegymnasiets aula (ovan). Mönstret riktas mot hallens huvudentré.

Fotografier: wi landskap



Plan entrétorg. Skala 1:500

Illustration: Ek landskapsarkitekter

FÖRUTSÄTTNINGAR

Den nya sim- och idrottshallen är en stor byggnad som passas in på en begränsad tomtyta i en befintlig byggnadsstruktur. Dess närmsta granne är Huddingegymnasiet (byggår ca 1973). Sim- och idrottshallen ligger på gymnasiets fastighet och blir upplevelsemässigt en del av skolbebyggelsen.

VIKTIGA STÄLLNINGSTAGANDEN FÖR DEN EXTERIÖRA GESTALTNINGEN

- Den nya sim- och idrottshallen måste samspela med Huddingegymnasiet så att bebyggelsen känns som en helhet. I första hand görs detta med materialval och mönsterverkan.
- Hänsyn till gymnasieskolan. Sim- och idrottshallen placeras nära Huddingegymnasiet där elever tidigare passerade gymnasiet bredvid öppna parkytor. Den nya sim- och idrottshallens placering medför att den tidigare öppna ytan blir en smalare passage mellan byggnaderna. Det ställer krav på både passagens och byggnadens utformning. Det behövs en detaljering för att minska den upplevda storleken på sim- och idrottshallsbyggnaden för skapa trevliga och trygga stadsrum.
- Den upplevda storleken på byggnaden tas ner genom att byggnaden delas upp i mindre volymer så att skillnaden i skala mellan byggnaden och de kringliggande stadsrummen inte blir för stor. Volymindelningen används även för att underlätta läsningen av byggnadens innehåll så att man utifrån kan uppfatta vad som pågår i de olika byggnadsvolymerna.
- Byggnaden har ingen baksida utan kommer att ses och upplevas från alla sidor. Därför är det viktigt att byggnaden utformas utan en tydlig baksida.
- Byggnaden kommer att vara målpunkt för en stor andel av idrottsutövarna i Huddinge kommun och ska vara ett landmärke. Det är viktigt att entrén är tydlig såväl som att byggnaden syns tydligt från Huddingevägen.

REFERENS FASADMATERIAL



Matt fasadmateriäl i en varm känsla som anknyter till platsens kontext, ex. matrisgjuven betong med mönsterverkan och tegel med olika tegelsättningar som på nära håll är noggrant bearbetat och detaljerat men som på håll upplevs som en helhet.

BILDER PÅ HUDDINGEGYMNASIET



Samspelet med den befintliga gymnasieskolan i uttryck och materialitet är viktiga faktorer för den exteriöra gestaltningen av nya sim- och idrottshallen.

REFERENS FASADER MED MÖNSTERVERKAN



Exempel på fasad och glaspartier som delas upp i mindre delar veritkalt och horisontellt. Fasadmateriäl med variantier i mönstersättning samspelar och delar upp. Glaspartier ges en karaktär som harmoniserar med helheten.

Bild: Sweco



Exempel på fasad med mönsterverkan med olika typer av tegelsättning som även ger ett djup till fasaden.



Exempel på tegelsättning med detaljering och olika typer av murningstekniker.



Illustration över passage mellan Huddingegymnasiet och den nya sim- och idrottshallen. Passagen gestaltas med växtlighet och grönska för ett trivsamt stadsrum. Både belysning på fasad och gatubelysning bidrar till en trygg känsla. Utvalda ställen på fasaden pryds av klätterväxter. OBS! Armaturer och växtlighet ses endast som illustration för att ge en känsla till bilden.

EXTERIÖR GESTALTNING

Byggnaden är indelad i mindre volymer för att upplevelsemässigt minska storleken på byggnaden. Volymerna ges olika utformning för att skapa variation mellan de olika delarna av byggnaden samt för att möjliggöra att besökare och förbipasserande kan uppfatta vad som pågår i de olika delarna av byggnadsvolymerna.

Fasaderna utformas med ett rutmönster som lånar drag av Huddingegymnasiets utformning och som också möjliggör att ge fasaderna en detaljering i utformningen. Fasadmaterialen består i huvudsak av tegel med olika murningstekniker. Socklar och sockelvåning föreslås utföras i matrisgjuten betong för att tydligt koppla ihop byggnaden med Huddingegymnasiet där tegel och betong

gjuten mot brädform är de huvudsakliga materialen. Del av fasaden mot Huddingevägen (50-m bassängrummet) och fasaden över entrén utförs med en fasad av perforerade plåtkassetter som belyses bakifrån kvällstid för att synas på håll. Plåtfasaden har liknande mönsterverkan

som fasaderna i övrigt men ett mer detaljerat mönster.

Entrésituation

Entrén är placerad mot söder och ligger indragen i byggnadsvolymen under trupp gymnastikhallarna som kläs med perforerad plåt. Där entrén har dragits in skapas ett naturligt väderskydd, samtidigt som delar av byggnadens betongstomme skymtar fram i pelare och matrisgjuten betongfasad. Fasaderna runt entré är uppglasade till stor del för att knyta an till Huddingegymnasiets utformning.

Bottenvåningen

Bottenvåningen är aktiverad och öppen med stora glaspartier vid entré och där verksamheten tillåter det. För att aktivera de fönsterlösa delarna av bottenvåningen så används fasader med större djupverkan i både val av tegelsättning och matrisgjutning. Ytorna runt Huddingehallen kommer även att aktiveras genom landskapsutformningen där växtligheten nära byggnaden är ett viktigt inslag, med inslag av bland annat klätterväxter mot fasaden.

Fönster

Verksamheterna i Huddingehallen har ett mindre behov av fönster än andra typer av verksamheter, framför allt då fönster kan upplevas störande för verksamheterna. Man vill undvika bländning och många idrottsutövare upplever en känsla av otrygghet när de ses av andra utifrån under träning och tävling. Större fönsterytor är placerade i lägen där risken för insyn, bländning och värmelaster är som minst, samt att de i övrigt har grupperats ihop i samlade partier. Genom att gruppera ihop dem i samlade partier skapas förutsättningar för både ut- och inblickar, samtidigt som de då är lättare att skärma av när verksamheten behöver det.

Tak

Taken utförs som platta tak med invändig takavvattning. Det skapar möjligheten att göra en markerad, bearbetad och enhetlig takfot som tydligt markerar de olika volymerna. Solceller och teknisk utrustning på tak placeras indraget från fasaderna så att de ger så lite visuell påverkan som möjligt.

Lanternin/ atrium

Lanterninen markerar byggnadens centrum med atriumet genom vilket de flesta passerar vid besök i byggnaden. I atriumet finns café, reception, entre till A-hall såväl som studieplatser hissar och trappor. Fönstren i lanterninen utförs i frostat glas och ger centralpunkten tillgång till dagsljus. Det frostade glaset reducerar både värmelast, diffuserar ljuset så att skarpa skuggor undviks, såväl som att det hjälper till att ge lanterninen det mjuka ljuset från en rislampa om kvällen.

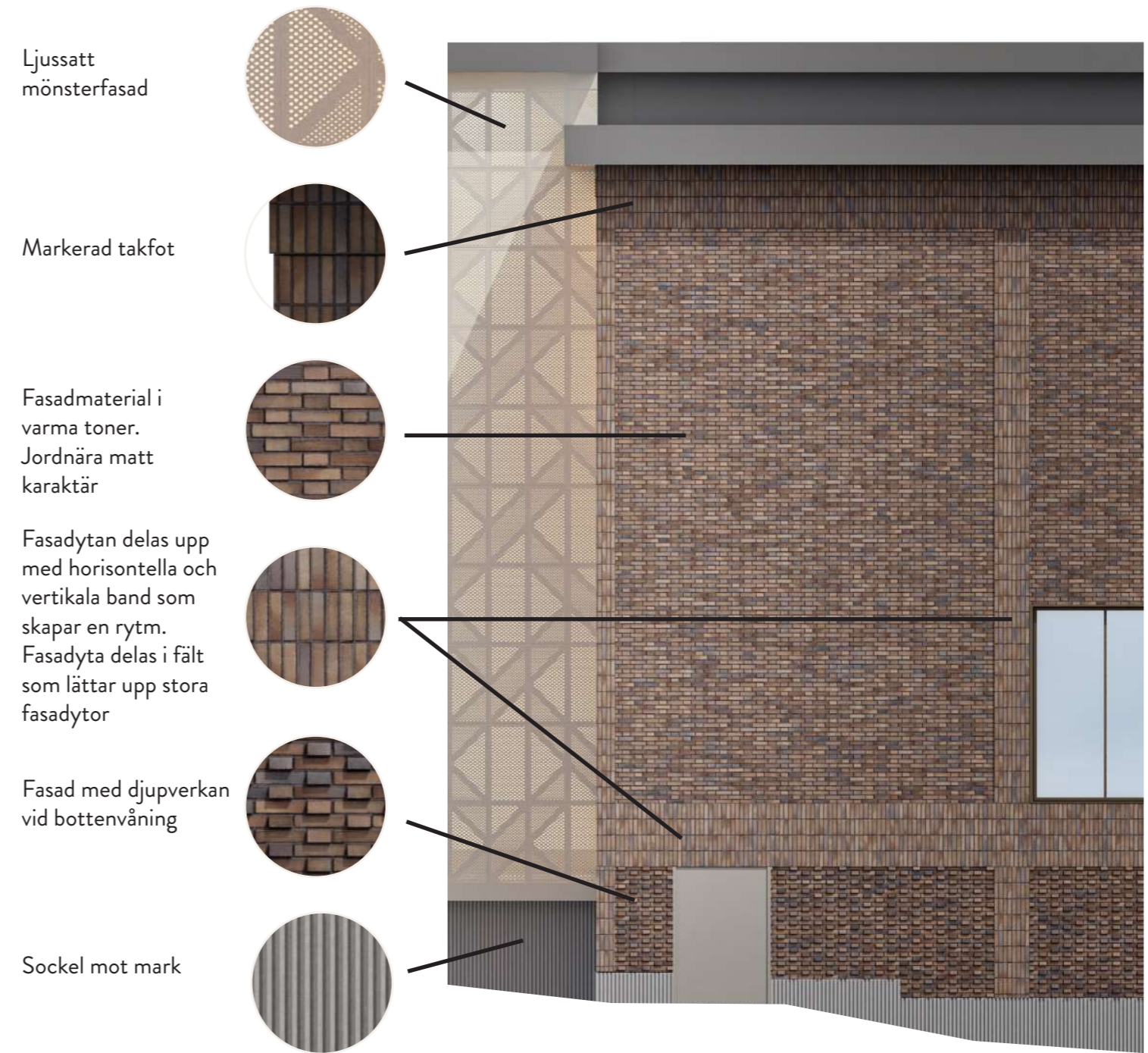
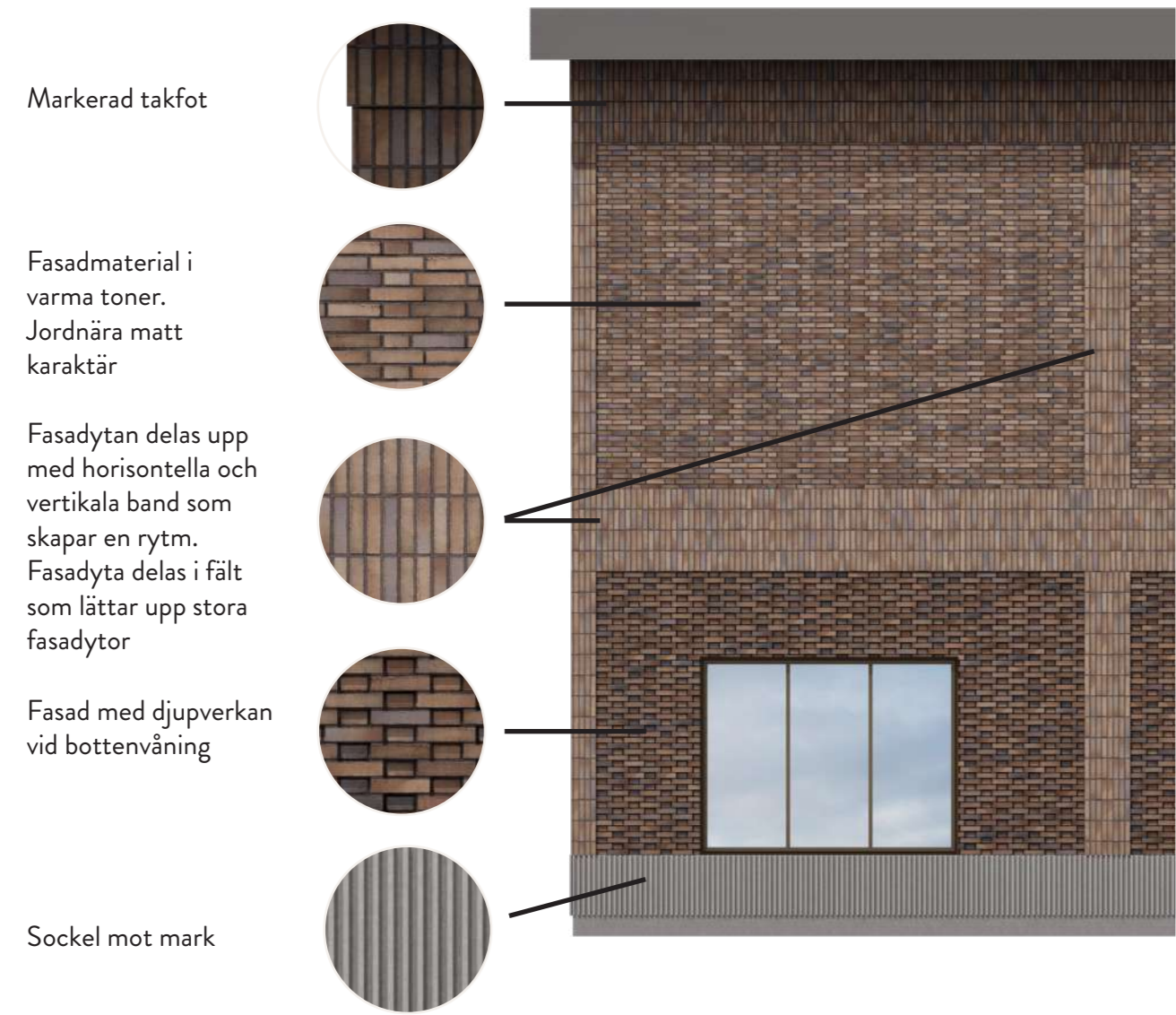


Illustration över huvudentré



Illustration där man ser hörnet på Huddingegymnasiet till höger i bild och nya sim- och idrottshallen med dess fasad mot Huddingevägen

UTSNITT ELEVATIONER



REFERENSER- LJUSSATT FASAD MED PERFORERAD PLÅTKASSETTER



Mariahallen, Helsingborg, Sweco architects



Bilder: Sweco

REFERENSER- ÖVRIGA FASADELEMENT



Lanternin som ger ljus till atriet, från håll en lykta som syns på kvällen

Bild: Sweco



Uppglasat entréplan vid huvudentré där byggnadens bottenvåning aktiverar gaturummet

Bild: Sweco



Simhallrum med generösa glaspartier ger koppling insida och ut

Bild: Sweco



Klättrväxter i anslutning till bottenvåningar

PERSPEKTIV

Vy 1

Visar simhallen från Huddingevägen. Stora fönster mot Huddingevägen vid 50-meterbassängrummet vid den ljusatta mönsterfasaden ger en skymt av verksamheten på insidan och samtidigt en koppling ut när man är där inne. Vid korsningen Huddingevägen/ Björkängsvägen syns tegelfasaden med ett fönsterband in mot Hall A. Vid nordväst mellan Huddingevägen och den nya sim- och idrottshallen bevaras befintliga träd som syns i bild.

Vy 2

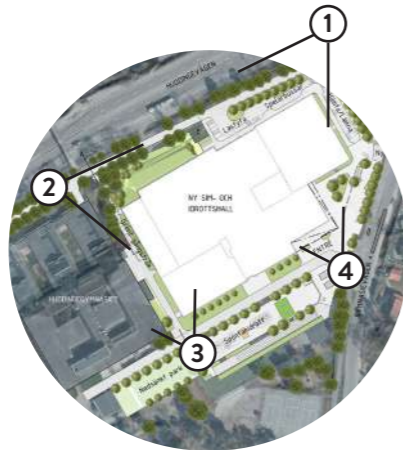
Från gång- och cykelbron som går över Huddingevägen möter man simhallens sydvästra fasad mittemot gymnasiet. Ett slingrande gångstråk med grönska, där växtligheten kommer att få ta plats.

Vy 3

Vy från Fritidsgången där man ser man passagen mellan Huddingegymnasiet och den nya sim- och idrottshallen. Ett fint möte mellan sim- och idrottshallen och Huddingegymnasiet där fasaderna samspelar med varandra. Passagen gestaltas med växtlighet och grönska för ett trivsamt stadsrum.

Vy 4

Huvudentréns inbjudande öppna känsla med pelargång och överkragande byggnadsdel ger en inramad övergång mellan ute och inne. Volymen ovan huvudentrén har en ljussatt fasad med perforerad plåt som skapar ett mönster i fasaden.



1. Vy från Huddingevägen



2. Vy från gångväg längs med Huddingevägen. Huddingegymnasiet på höger sida vid cykelparkering.



3. Vy från Fritidsgången

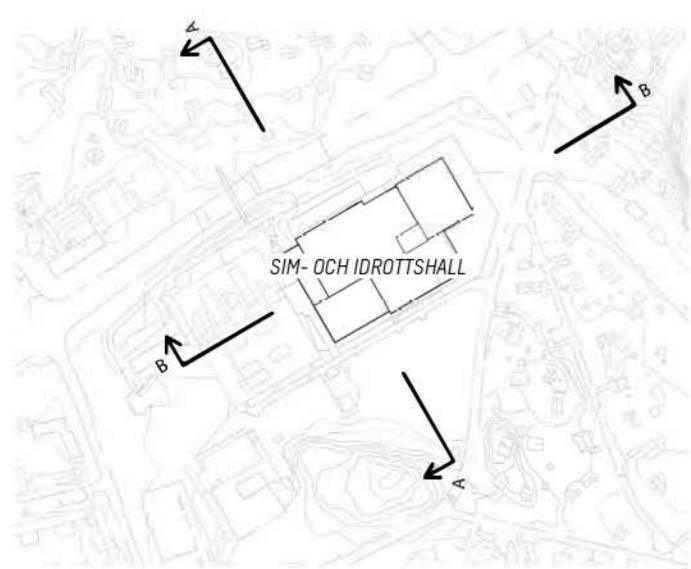
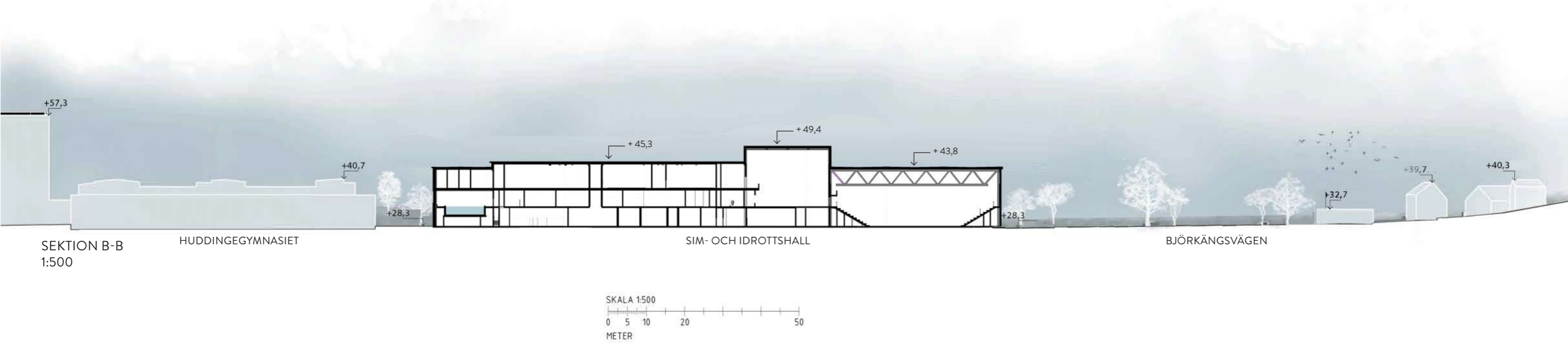
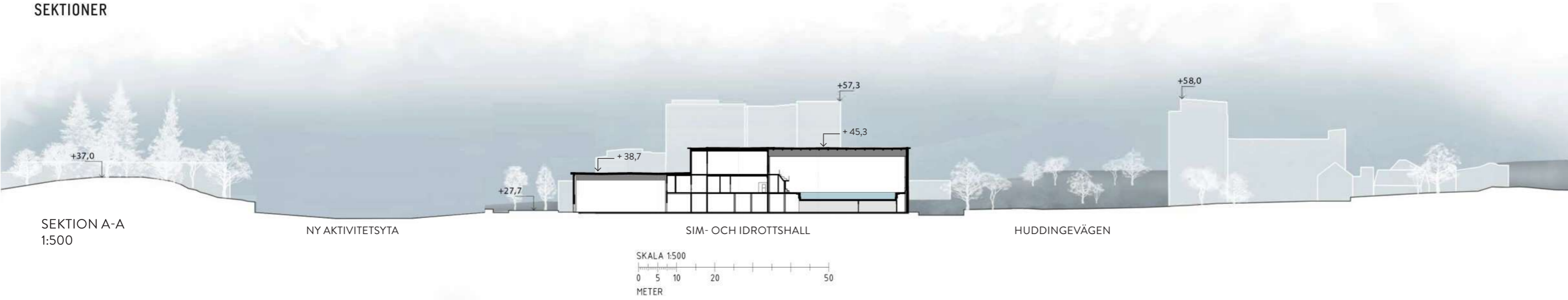


4. Vy huvudentré

VOLYMSTUDIE- MED BYGGNAD INLAGD I GOOGLE EARTH



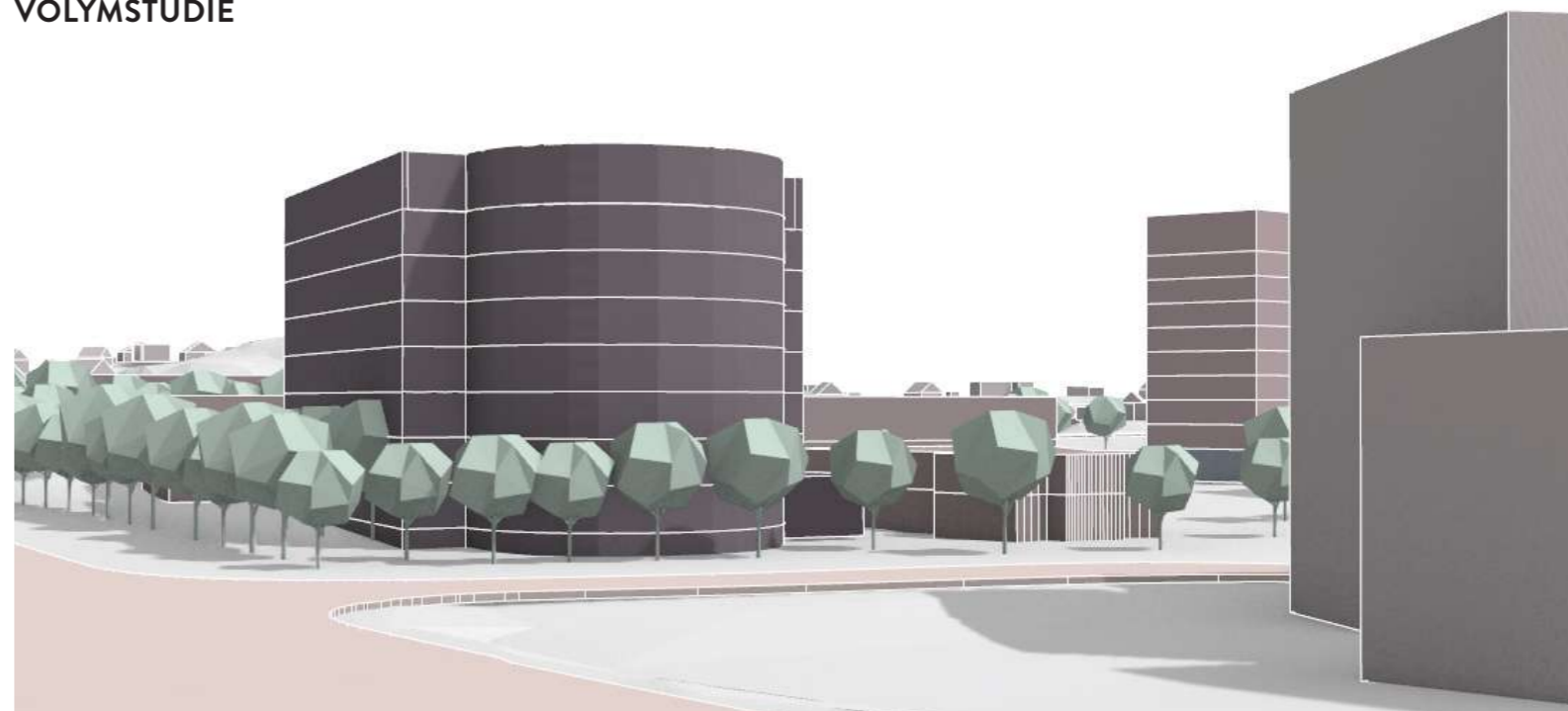
SEKTIONER



PARKERINGSHUS

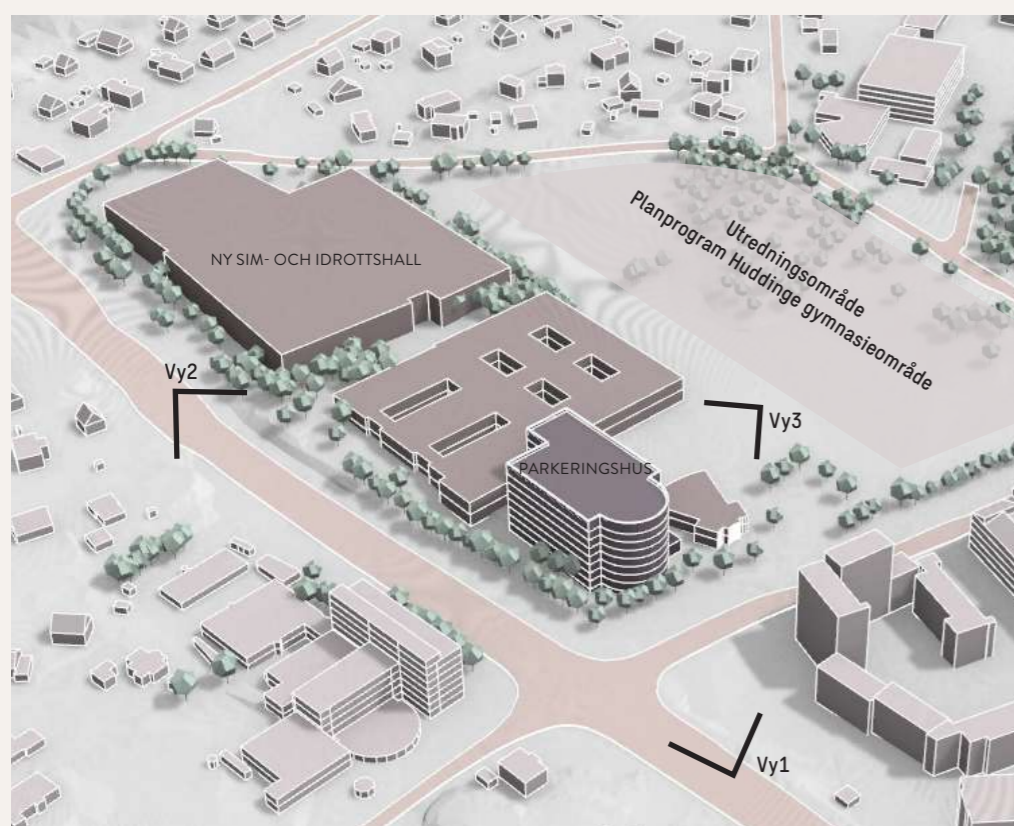
Parkeringshuset ersätter den idag uttjänta förvaltningsbyggnaden. Här får besökare till nya sim- och idrottshallen, gymnasiet och aulan parkera. I markplan finns det plats för lokaler samt biutrymmen till aulan intill. Byggnaden har nio våningar och står som fond i korsningen mot Huddingevägen och Lännavägen.

VOLYMSTUDIE



Vy 1. Från korsningen Huddingevägen/ Lännavägen
OBS! Volymens höjd på bilderna stämmer men antalet våningar är ej rätt illustrerat

Illustration: Link Arkitektur



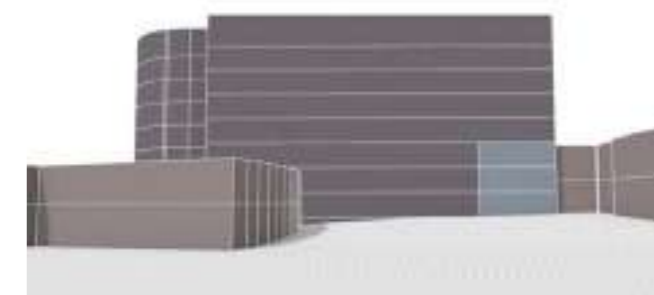
Flygvy

Illustration: Link Arkitektur



Vy 2. Från Huddingevägen mot norr

Illustration: Link Arkitektur



Vy 3. Från Gymnasietorget

Illustration: Link Arkitektur

EXTERIÖR GESTALTNING AV PARKERINGSHUS

- I utformningen har det varit centralt att tolka och föra vidare delar av det befintliga förvaltningshusets arkitektoniska karaktär. Fasaden bygger vidare på de ursprungliga materialen, betong och tegel, och efterliknar kontorshusets fasadkomposition med liknande proportioner, placering och rytm i glaspartier och fönster
- De vertikala betongelementen som tidigare utgjorde en karaktärsfull del av kontorshusets nordvästfasad får i den nya utformningen en mer framträdande roll i gestaltningen. Genom att placera dem i fasaden mot torget och integrera dem i huvudtrapphuset framhävs trapphuset i både form och funktion.
- Den rundade rampen på byggnadens sydvästra sida har en ny form jämfört med befintliga volymer. Rampens fasad kläs i metallameller, ett nytt material i sammanhanget, men vars vertikala rytm och färgtoner är utformade för att efterlikna kontorshusets tidigare vertikala betongelement.
- I byggnadens markplan mot torget glisas fasaden upp i linje med uttrycket från befintlig byggnad. Detta bidrar till ett mer öppet och publikt uttryck mot torget. Resterande delar av byggnadens markplan utformas med en sockelvåning i matrisgjuten betong likt befintligt kontorshus.

REFERENS FASADMATERIAL



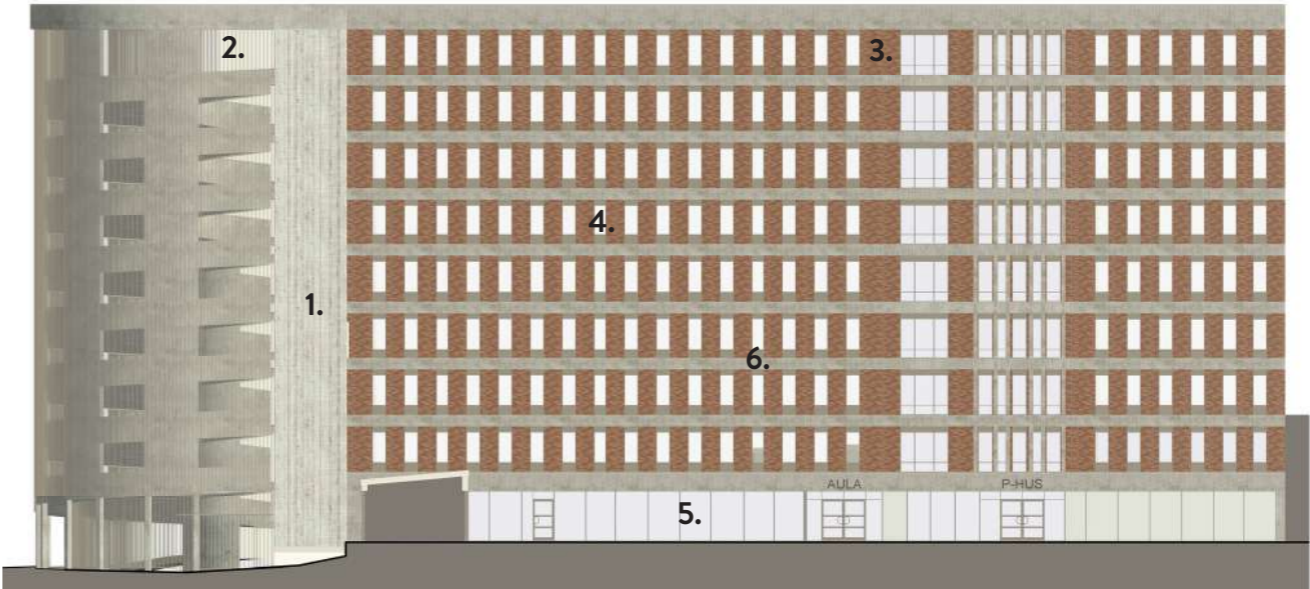
Tegel och betong är de huvudsakliga fasadmaterialet även i parkeringshuset. De vertikala fönsterbanden får en nytolkning till perforerad plåt i parkeringshuset.



Referensbilder på det befintliga kontorshuset



Vertikala element återanvänds i befintliga och nya former för att ge en känsla av reslighet



- 1. Matrisgjuten betong
- 2. Vertikala ställameller
- 3. Tegelfasad
- 4. Fönster i form av perforerade plåtkassetter
- 5. Glaspartier
- 6. Släta horisontella betongband



Illustration som visar parkeringshusets fasad från torget. Huddingegymnasiet till höger i bild och den befintliga aulan till vänster. Parkeringshusets fasad består till största del av betong och tegel och efterliknar kontorhusets fasadkomposition med liknande proportioner, placering och rytm i glaspazier och fönster.